



DZIENNIK URZĘDOWY WOJEWÓDZTWA ŚLĄSKIEGO

Katowice, dnia 28 kwietnia 2026 r.

Poz. 2836

Podpisany przez:
Elżbieta Barbara Żabicka-Łakomy
Data: 28.04.2026 14:10:09



ROZPORZĄDZENIE NR 1/ND2026 POWIATOWEGO LEKARZA WETERYNARII W CIESZYNIE

z dnia 28 kwietnia 2026 r.

w sprawie zwalczania rzekomego pomoru drobiu (ND) na terenie powiatu cieszyńskiego

Na podstawie art. 27 ust. 1 ustawy z dnia 21 listopada 2025 r. o zdrowiu zwierząt (Dz. U. poz. 1795)

zarządza się, co następuje:

§ 1. 1. W związku ze stwierdzeniem ogniska choroby – rzekomego pomoru drobiu (ND) w zakładach utrzymujących drób w miejscowości Zamarski ustala się:

- 1) obszar zapowietrzony rzekomym pomorem drobiu (ND), zwany dalej „obszarem zapowietrzonym”, obejmujący:
 - a) miasto Cieszyn;
 - b) w gminie Dębowiec miejscowości Dębowiec, Gumna, Kostkowice i Ogrodzona;
 - c) w gminie Hażlach miejscowości Hażlach i Zamarski.
- 2) obszar zagrożony wystąpieniem rzekomego pomoru drobiu (ND), zwany dalej „obszarem zagrożonym”, obejmujący:
 - a) w gminie Ustroń dzielnice Hermanice i Nierodzim miasta Ustroń,
 - b) w gminie Brenna miejscowość Górki Wielkie,
 - c) w gminie Hażlach miejscowości Pogwizdów, Brzezówka, Kończyce Wielkie i Rudnik,
 - d) w gminie Zebrzydowice miejscowości Kaczyce i Kończyce Małe,
 - e) w gminie Strumień miejscowości Drogomyśl i Pruchna,
 - f) w gminie Skoczów miejscowości Bładnice Dolne, Bładnice Górne, Harbutowice, Skoczów, Międzywieć, Pogórze, Kiczyce, Wiślica, Wilamowice, Ochaby Małe i Ochaby Wielkie,
 - g) w gminie Dębowiec miejscowości Iskrzyczyn, Łączka i Simoradz,
 - h) w gminie Goleszów miejscowości Puńców, Bażanowice, Leszna Górna, Kisielów, Goleszów, Godziszów, Dziegielów, Cisownica, Kozakowice Dolne i Kozakowice Górne.

2. Mapa obszaru zapowietrzonego i obszaru zagrożonego stanowi załącznik do rozporządzenia.

§ 2. Na obszarze zapowietrzonego nakazuje się:

- 1) utrzymywanie drobiu lub innych ptaków w odosobnieniu, w kurnikach lub innych zamkniętych obiektach budowlanych lub innym miejscu w zakładzie w sposób:

- a) uniemożliwiający kontakt z drobiem lub innymi ptakami utrzymywanymi w innych zakładach,
 - b) ograniczający ich kontakt z dzikimi ptakami, zwierzętami domowymi, gryzoniami oraz ich odchodami;
- 2) niezwłoczne usuwanie zwłok drobiu lub innych ptaków poprzez unieszkodliwienie całych ciał lub części martwych lub uśmierconych ptaków zgodnie z przepisami rozporządzenia Parlamentu Europejskiego i Rady (WE) nr 1069/2009 z dnia 21 października 2009 r. określającego przepisy sanitarne dotyczące produktów ubocznych pochodzenia zwierzęcego i produktów pochodnych, nieprzeznaczonych do spożycia przez ludzi, i uchylającego rozporządzenie (WE) nr 1774/2002 (rozporządzenie o produktach ubocznych pochodzenia zwierzęcego) (Dz. Urz. UE L 300 z 14.11.2009, str. 1, z późn. zm.), zwanego dalej „rozporządzeniem nr 1069/2009”;
 - 3) niezwłoczne oczyszczenie i odkażenie miejsc, w których utrzymywano drób lub inne ptaki oraz miejsc, w których przechowywano produkty drobiarskie, ściółkę, obornik oraz paszę;
 - 4) niezwłoczne oczyszczanie i odkażenie środków transportu i sprzętu wykorzystywanego do transportu drobiu lub innych ptaków, ich mięsa, jaj, paszy, ściółki lub nawozów naturalnych, innych środków transportu wjeżdżających do zakładów utrzymujących drób, wylęgarni drobiu lub z nich wyjeżdżających oraz innych przedmiotów lub substancji, które mogły zostać skażone wirusem rzekomego pomoru drobiu (ND);
 - 5) stosowanie środków bezpieczeństwa biologicznego przez osoby wchodzące oraz wychodzące z zakładu, w którym utrzymywany jest drób i inne ptaki, w szczególności mycie i odkażanie rąk oraz obuwia;
 - 6) wyłożenie mat dezynfekcyjnych przed wejściami do budynków, w których utrzymywany jest drób, jaja zniesione przez drób i wyjściami z tych budynków oraz utrzymanie ich w stanie zapewniającym skuteczne działanie środka dezynfekcyjnego albo zastosowanie innych rozwiązań technicznych pozwalających na oczyszczenie i odkażenie obuwia przed wejściami do takich budynków i wyjściami z nich;
 - 7) wyłożenie mat dezynfekcyjnych przed wjazdami i wyjazdami do i z zakładów utrzymujących drób, wylęgarni drobiu oraz utrzymanie ich w stanie zapewniającym skuteczne działanie środka dezynfekcyjnego albo zainstalowanie w tych zakładach, wylęgarniach drobiu niecek dezynfekcyjnych lub innych urządzeń zapewniających oczyszczenie i odkażenie środków transportu wjeżdżających do takich zakładów, wylęgarni drobiu lub z nich wyjeżdżających – przy czym szerokość tych mat albo niecek nie powinna być mniejsza niż szerokość wjazdów do takiego zakładu, wylęgarni drobiu i wyjazdów z nich, a ich długość nie mniejsza niż obwód największego koła lub długość najdłuższej gąsienicy środków transportu wjeżdżających do tych zakładów, wylęgarni drobiu lub z nich wyjeżdżających;
- 8) posiadaczowi zwierząt:
 - a) prowadzenie wykazu osób wchodzących do zakładu utrzymującego drób lub inne ptaki lub z niego wychodzących, z wyłączeniem pomieszczeń mieszkalnych,
 - b) niezwłoczne informowanie właściwego miejscowo powiatowego lekarza weterynarii o zwiększonej zachorowalności lub śmiertelności lub znacznym obniżeniu produktywności drobiu lub innych ptaków utrzymywanych w zakładzie,
 - c) zgłaszanie zakładów, w których utrzymywany jest drób lub inne ptaki, właściwemu miejscowo powiatowemu lekarzowi weterynarii;
 - 9) przemieszczanie, przechowywanie paszy i ściółki dla ptaków w sposób zabezpieczający przed kontaktem z dzikimi ptakami, zwierzętami domowymi, gryzoniami oraz ich odchodami.

§ 3. 1. Na obszarze zapowietrzonym zakazuje się:

- 1) wyprowadzania z zakładu, gdzie jest utrzymywany drób lub inne ptaki, oraz wprowadzania do takiego zakładu drobiu lub innych ptaków oraz ssaków;
- 2) wywożenia lub rozrzucania ściółki lub nawozów naturalnych z zakładów, gdzie jest utrzymywany drób lub inne ptaki;
- 3) organizowania targów, wystaw, pokazów lub konkursów, gdzie jest gromadzony drób lub inne ptaki;
- 4) wypuszczania ptaków w celu odtworzenia zasobów ptactwa łownego;

5) przemieszczania i transportu drobiu lub innych ptaków, w tym piskląt jednodniowych, drobiu odchowanego do rozpoczęcia nieśności, a także ich zwłok, produktów pochodzących od drobiu i innych ptaków, ubocznych produktów pochodzących od drobiu i innych ptaków, materiału biologicznego pochodzącego od drobiu i innych ptaków, obornika oraz paszy dla drobiu, do i z zakładów znajdujących się na obszarze zapowietrzonym.

2. Środka określonego w ust. 1 w pkt 1 nie stosuje się w odniesieniu do ssaków utrzymywanych wyłącznie w pomieszczeniach mieszkalnych, niemających kontaktu z drobiem i innymi ptakami oraz niemających dostępu do klatek lub miejsc, w których utrzymywany jest drób lub inne ptaki.

3. Środków określonych w ust. 1 w pkt 5 nie stosuje się w odniesieniu do transportu przez obszar zapowietrzony, drogami lub koleją bez rozładunku lub zatrzymywania się.

4. Właściwy miejscowo powiatowy lekarz weterynarii na zasadzie odstępstwa od zakazów określonych w § 3 ust. 1 rozporządzenia może udzielić zezwolenia na przemieszczanie zwierząt i produktów na warunkach oraz w przypadkach opisanych w art. 27 ust. 3 oraz art. 28-31, 33, 34 i 37 rozporządzenia Delegowanego Komisji (UE) nr 2020/687 z dnia 17 grudnia 2019 r. uzupełniającego rozporządzenie Parlamentu Europejskiego i Rady (UE) 2016/429 w odniesieniu do przepisów dotyczących zapobiegania niektórym chorobom umieszczonym w wykazie oraz ich zwalczania (Dz. Urz. UE L 174 z 03.06.2020, str. 64, z późn. zm.), zwanego dalej „rozporządzeniem 2020/687” oraz pod ogólnymi i szczegółowymi warunkami określonymi w tych artykułach.

§ 4. Na obszarze zagrożonym nakazuje się:

- 1) utrzymywanie drobiu lub innych ptaków w odosobnieniu, w kurnikach lub innych zamkniętych obiektach budowlanych lub innym miejscu w zakładzie w sposób:
 - a) uniemożliwiający kontakt z drobiem lub innymi ptakami utrzymywanymi w innych zakładach,
 - b) ograniczający ich kontakt z dzikimi ptakami, zwierzętami domowymi, gryzoniami oraz ich odchodami;
- 2) niezwłoczne usunięcie zwłok drobiu lub innych ptaków poprzez unieszkodliwienie całych ciał lub części martwych lub uśmierconych ptaków zgodnie z przepisami rozporządzenia nr 1069/2009;
- 3) niezwłoczne czyszczenie i odkażanie środków transportu i sprzętu wykorzystywanego do transportu drobiu lub innych ptaków, ich mięsa, jaj, paszy, ściółki lub nawozów naturalnych, innych środków transportu wjeżdżających do zakładów utrzymujących drób, wylęgarni drobiu lub z nich wyjeżdżających oraz innych przedmiotów lub substancji, które mogły zostać skażone wirusem rzekomego pomoru drobiu (ND);
- 4) stosowanie środków bezpieczeństwa biologicznego przez osoby wchodzące oraz wychodzące z zakładu, w którym utrzymywany jest drób i inne ptaki, w szczególności mycie i odkażanie rąk oraz obuwia;
- 5) wyłożenie mat dezynfekcyjnych przed wejściami do budynków, w których utrzymywany jest drób, jaja zniesione przez drób i wyjściami z tych budynków oraz utrzymanie ich w stanie zapewniającym skuteczne działanie środka dezynfekcyjnego albo zastosowanie innych rozwiązań technicznych pozwalających na oczyszczenie i odkażanie obuwia przed wejściami do takich budynków i wyjściami z nich;
- 6) wyłożenie mat dezynfekcyjnych przed wjazdami i wyjazdami do i z zakładów utrzymujących drób, wylęgarni drobiu oraz utrzymanie ich w stanie zapewniającym skuteczne działanie środka dezynfekcyjnego albo zainstalowanie w tych zakładach, wylęgarniach drobiu niecek dezynfekcyjnych lub innych urządzeń zapewniających oczyszczenie i odkażenie środków transportu wjeżdżających do takich zakładów, wylęgarni drobiu lub z nich wyjeżdżających – przy czym szerokość tych mat albo niecek nie powinna być mniejsza niż szerokość wjazdów do takiego zakładu, wylęgarni drobiu i wyjazdów z nich, a ich długość nie mniejsza niż obwód największego koła lub długość najdłuższej gaśnienicy środków transportu wjeżdżających do tych zakładów, wylęgarni drobiu lub z nich wyjeżdżających;
- 7) posiadaczom zwierząt:
 - a) prowadzenie wykazu osób wchodzących do zakładu utrzymującego drób lub inne ptaki lub z niego wychodzących, z wyłączeniem pomieszczeń mieszkalnych,
 - b) niezwłoczne informowanie właściwego miejscowo powiatowego lekarza weterynarii o zwiększonej zachorowalności lub śmiertelności lub znacznym obniżeniu produktywności drobiu lub innych ptaków utrzymywanych w gospodarstwie,

c) zgłaszanie zakładów, w których utrzymywany jest drób lub inne ptaki, właściwemu miejscowo powiatowemu lekarzowi weterynarii;

8) przemieszczanie, przechowywanie paszy i ściółki dla ptaków w sposób zabezpieczający przed kontaktem z dzikimi ptakami, zwierzętami domowymi, gryzoniami oraz ich odchodami.

§ 5. 1. Na obszarze zagrożonym zakazuje się:

1) wyprowadzania z zakładu, gdzie jest utrzymywany drób lub inne ptaki oraz wprowadzania do zakładu drobiu lub innych ptaków oraz ssaków;

2) przemieszczania i transportu drobiu lub innych ptaków, w tym piskląt jednodniowych, drobiu odchowanego do rozpoczęcia nieśności, a także ich zwłok, produktów pochodzących od drobiu i innych ptaków, ubocznych produktów pochodzących od drobiu i innych ptaków, materiału biologicznego pochodzącego od drobiu i innych ptaków, obornika oraz paszy dla drobiu do i z zakładów znajdujących się na obszarze zagrożonym;

3) wywożenia lub rozrzucania ściółki lub nawozów naturalnych z zakładów, gdzie jest utrzymywany drób lub inne ptaki;

4) organizowania targów, wystaw, pokazów lub konkursów, gdzie jest gromadzony drób lub inne ptaki;

5) wypuszczania ptaków w celu odtworzenia zasobów ptactwa łownego.

2. Środka określonego w ust. 1 w pkt 1 nie stosuje się w odniesieniu do ssaków utrzymywanych wyłącznie w pomieszczeniach mieszkalnych, niemających kontaktu z drobiem i innymi ptakami oraz niemających dostępu do klatek lub miejsc, w których utrzymywany jest drób lub inne ptaki.

3. Środka określonego w ust. 1 w pkt 2 nie stosuje się w odniesieniu do transportu przez obszar zagrożony drogami lub koleją bez rozładunku lub zatrzymywania się.

4. Powiatowy Lekarz Weterynarii w Cieszynie na zasadzie odstępstwa od zakazów określonych w § 5 ust. 1 rozporządzenia może udzielić zezwolenia na przemieszczanie zwierząt i produktów na warunkach oraz w przypadkach opisanych w art. 27 ust 3. oraz art. 43, 44, 46, 47 i 49-53 rozporządzenia nr 2020/687 oraz pod ogólnymi i szczegółowymi warunkami określonymi w tych artykułach.

§ 6. 1. Nakazuje się oznakowanie obszaru zapowietrzonego i obszaru zagrożonego poprzez ustawienie na granicach tych obszarów tablic ostrzegawczych o następującej treści:

„UWAGA! RZEKOMY POMÓR DROBIU – OBSZAR ZAPOWIETRZONY”

„UWAGA! RZEKOMY POMÓR DROBIU – OBSZAR ZAGROŻONY”

2. Tablice i napisy mają mieć takie wymiary, aby były czytelne z odległości co najmniej 100 metrów, oznakowane w sposób trwały, nie podlegający działaniu czynników atmosferycznych. Tablice należy umieścić na ustalonych przez właściwe organy drogach publicznych.

3. Do oznaczenia obszaru w sposób określony w ust. 1 i 2 zobowiązuje się:

1) burmistrzów miast: Cieszyn, Strumień i Ustroń;

2) wójtów gmin: Dębowiec, Hażlach, Brenna, Zebrzydowice, Skoczów, Dębowiec i Goleszów.

§ 7. Nakazuje się dzierżawcom lub zarządcom obwodów łowieckich zgłaszać przypadków padnięć ptaków dziko żyjących lub podejrzeń wystąpienia rzekomego pomoru drobiu (ND).

§ 8. Nakazy i zakazy, o których mowa w § 2-5 rozporządzenia obowiązują wszystkich mieszkańców oraz osoby przebywające czasowo na obszarze zapowietrzonym lub obszarze zagrożonym.

§ 9. Wykonanie rozporządzenia powierza się: burmistrzom miast: Cieszyn, Strumień i Ustroń;

1) wójtom gmin: Dębowiec, Hażlach, Brenna, Zebrzydowice, Skoczów, Dębowiec i Goleszów;

2) Regionalnej Dyrekcji Lasów Państwowych w Katowicach;

3) Zarządowi Okręgowemu Polskiego Związku Łowieckiego w Bielsku-Białej i Katowicach;

4) komendantowi powiatowemu Policji w Cieszynie.

§ 10. Rozporządzenie podlega ogłoszeniu w Dzienniku Urzędowym Województwa Śląskiego.

§ 11. Rozporządzenie wchodzi w życie z dniem ogłoszenia w Dzienniku Urzędowym Województwa Śląskiego.

§ 12. 1. Na obszarze zapowietrzonym środki określone w § 2 i § 3 ust. 1 rozporządzenia stosuje się do dnia 21.05.2026 r.

2. Na obszarze zapowietrzonym środki określone w § 4 i § 5 ust. 1 rozporządzenia stosuje się od dnia 22.05.2026 r.

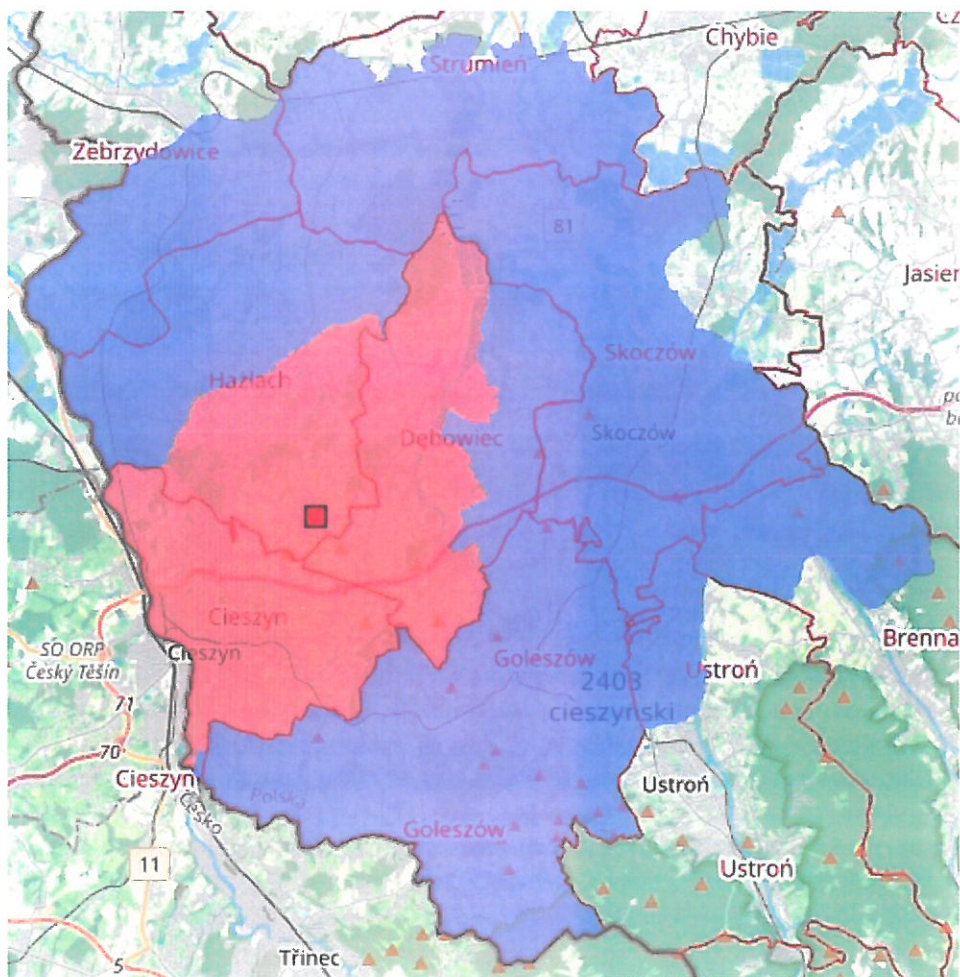
§ 13. Rozporządzenie obowiązuje do dnia 30.05.2026 r.

Powiatowy Lekarz Weterynarii w Cieszynie

Bogusław Kubica

Załącznik do rozporządzenia nr 1/ND2026
Powiatowego Lekarza Weterynarii w Cieszynie
z dnia 28 kwietnia 2026 r.

Mapka obszaru zapowietrzonego i obszaru zagrożonego



Legenda:

obszar zapowietrzony – kolor czerwony

obszar zagrożony – kolor granatowy